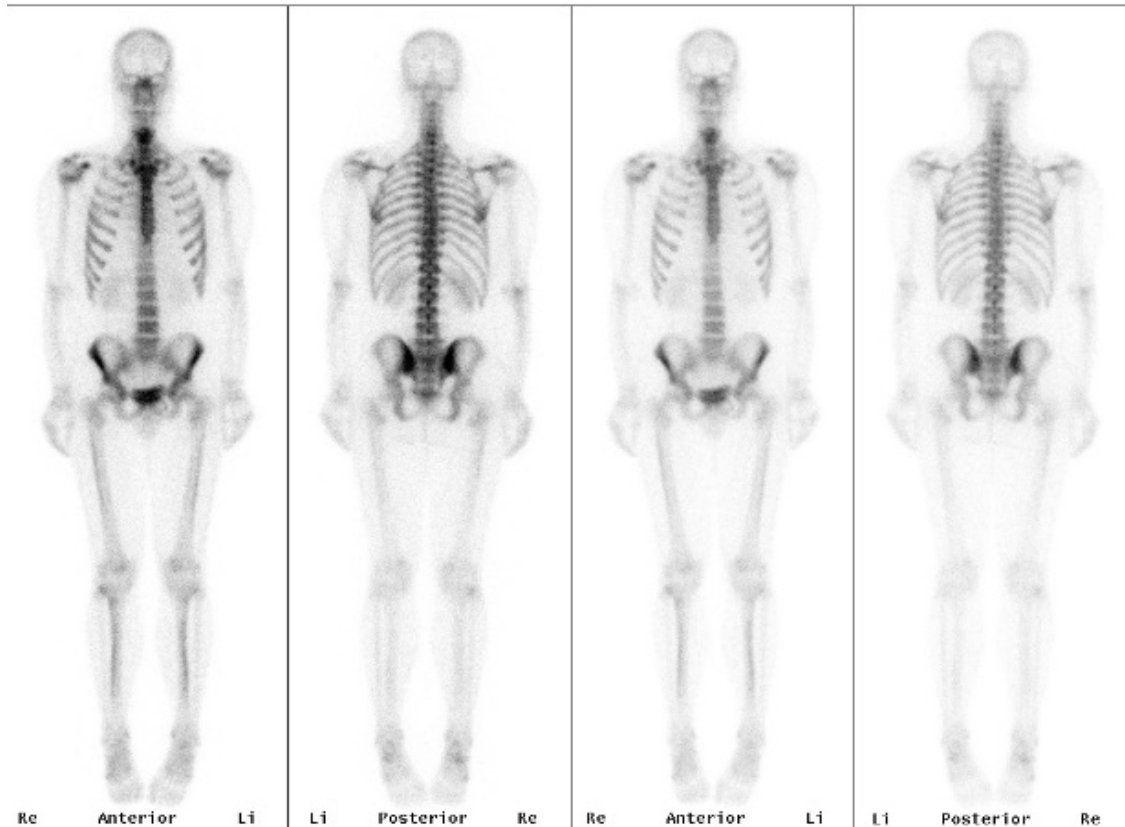


# Botscintigrafie

*Andere namen: botscan, skeletscintigrafie, full body scan, whole body scan*

(Opgelet: dit is GEEN botdichtheidsmeting, DEXA of geen botdensitometrie)



## Wat is een botscintigrafie?

Een botscintigrafie is een beeldvormingsmethode in de nucleaire geneeskunde waarbij een kleine hoeveelheid radioactiviteit toegediend wordt via intraveneuze weg (door middel van een prikje in een bloedvat in de elleboog, onderarm of op de handrug). Deze activiteit is gekoppeld aan een hulpstof (= tracer) welke samen in het bot binnendringen. Na een goede opname en verspreiding hiervan, zal de gammacamera het product in het lichaam gebruiken om het skelet in beeld te brengen. Er wordt steeds een overzicht van het volledige skelet genomen gevolgd door eventuele detailbeelden (naargelang het medisch voorschrift, de aard van de klachten en het oordeel van de arts-nuclearist). Buiten het prikje, om het product toe te dienen, is het onderzoek volledig pijnvrij en na 24u heeft de radioactiviteit het lichaam volledig verlaten.

## Vorbereidingen thuis

Je hoeft geen specifieke voorbereidingen te treffen; je hoeft niet nuchter te zijn en mag alle medicatie innemen.

## Meebrengen naar het ziekenhuis

Wat moet je zeker meebrengen naar het ziekenhuis:

- **De aanvraag voor het onderzoek** (zonder aanvraag kan het onderzoek niet doorgaan)
- 1 liter water (deze dien je te drinken tussen de inspuiting en het onderzoek)

## Aankomst in het ziekenhuis

Bij aankomst in het ziekenhuis schrijf je jezelf in met je identiteitskaart aan de inschrijvingskiosken in de inkomhal voor de dienst nucleaire geneeskunde (Dr A-M. Gielen). Je krijgt een routebladje en patiëntidentificatieklevers. Neem deze samen met de aanvraag van de arts mee naar route 169 (1<sup>e</sup> verdiep lift E).

## Aankomst op de afdeling

Bij aankomst op de afdeling mag je plaatsnemen in onze wachtzaal. Jouw patiëntidentificatieklevers en aanvraagformulier worden in ontvangst genomen door de arts/verpleegkundige. Na verwerking hiervan word je verder geholpen.

**Bestaat er mogelijkheid op zwangerschap; meld dit meteen bij aankomst op de afdeling!**

## Verloop van het onderzoek

Het onderzoek verloopt steeds in 2 tijden.

### Deel 1. De inspuiting met al dan niet vroege beelden

De tracer wordt ingespoten via intraveneuze weg (= een adertje in de arm). Je zal van het toegediende product niets voelen en er zijn ook geen gekende bijwerkingen. Naargelang het voorgeschreven onderzoek en het te onderzoeken lichaamsdeel zal je in het inspuitlokaal of in de onderzoekzaal de inspuiting ontvangen. Wanneer dit in de onderzoekzaal is zal dit gecombineerd worden met vroegtijdige beeldvorming; +/- 10 minuten<sup>1</sup>. In beide situaties krijg je een tijdstip mee waarop je mag terugkomen voor het onderzoek alsook een papieren document. De ene zijde is een vragenlijst welke je mag invullen en bij jouw terugkeer aan ons mag afgeven. De andere zijde is informatie over het verdere verloop van het onderzoek.

Tussen de inspuiting en het onderzoek dien je niet in het ziekenhuis te wachten. Indien je over huis gaat, kan je thuis 1 liter drinken maar wees a.u.b. tijdig terug op de afdeling op het uur van afspraak.

---

<sup>1</sup> Bij onderzoeken van handen, ellebogen, schouders, heupprothesen, knieën en voeten dient de inspuiting vóór 9u00 plaats te vinden. Bij onderzoeken van de wervelzuil of het bekken zal de inspuiting ten laatste om 12u gegeven worden (op de meeste dagen).

## Deel 2. Het onderzoek (2-5u later)

Bij aankomst hoef je jezelf niet opnieuw in te schrijven. Neem plaats in de wachtzaal route 169 (begeleiders dienen te wachten in de wachtzaal van het labo). Er zal gevraagd worden naar het toilet te gaan zodat de blaas goed geledigd is. Dit is erg belangrijk voor de kwaliteit van het onderzoek.

Het onderzoek zelf vindt plaats in 2 zalen.

In de eerste zaal wordt een overzicht van het volledige skelet genomen (+/-15 min). Hiervoor moet je alle "grote" metalen voorwerpen van het lichaam te verwijderen (= gsm, sleutels, broeksriem, grote juwelen).

In de tweede zaal worden detailbeelden genomen door middel van een SPECT-CT. Hiervoor is het belangrijk dat je na het lichaamsoverzicht nogmaals naar het toilet gaat en dat alle metalen voorwerpen uit de te scannen zone verwijderd worden.

<b>Hals (CWZ)</b>	halskettingen, oorbellen en BH uitdoen (T-shirt etc. mag terug aan)
<b>Middenrug (DWZ)</b>	halskettingen, oorbellen en BH uitdoen (T-shirt etc. mag terug aan), broeksknoop losmaken (de broek wordt op de tafel tot de knieën gezakt)
<b>Lage rug / bekken / heup (LWZ)</b>	BH uitdoen, broeksknoop losmaken (de broek wordt op de tafel tot de knieën gezakt)
<b>Handen</b>	horloge, metalen armbanden en ringen uitdoen (indien mogelijk)
<b>Voeten</b>	schoenen uitdoen (sokken mogen aanblijven)
<b>Ellebogen /knieën</b>	je hoeft niets uit te doen

Je wordt geïnstalleerd op de onderzoekstafel en de platen van de gammacamera plaatsen zich rondom het te onderzoeken lichaamsdeel. Deze platen gaan traag, in stapjes, rond dat lichaamsdeel draaien en bij afloop gaan deze volledig uit elkaar (open). De verpleegkundige komt dan even aan de handbediening van het toestel waarna de tafel zal bewegen en aansluitend de CT-scan genomen wordt.

Het is van cruciaal belang dat de patiënt tijdens het volledige onderzoek stil blijft liggen en niet beweegt. De verpleegkundige zal zeer duidelijk aangeven wanneer de patiënt opnieuw mag bewegen. Ademen doorheen het onderzoek is uiteraard wel toegestaan.

## Na het onderzoek

Tot 24u na de insputing moet je 1.5 meter afstand houden van zwangere vrouwen en kinderen jonger dan 12 jaar. Na 24u is het toegediende isotoop volledig uit het lichaam verdwenen.

## Belangrijke informatie

- Vergeet zeker jouw aanvraag niet! Zonder aanvraag kunnen wij de correctheid van het onderzoek niet garanderen.
- Draag makkelijke kleding met zo min mogelijk metalen voorwerpen aan/in.
- Het is zéér belangrijk dat je tijdens de opnames zéér stil blijft liggen. Je mag op voorhand pijnstillende medicatie innemen indien je dit nodig acht.
- Buiten het prikje om de isotoop toe te dienen is het onderzoek volledig pijnloos.
- Drink voldoende vanaf na de insputing zodat alle overtollige straling zo snel mogelijk jouw lichaam verlaat, het is aangeraden 1l water mee te brengen indien je tussen de insputing en het onderzoek niet over huis gaat.
- Hou tot 24u na de insputing 1.5meter afstand van zwangere vrouwen en kinderen jonger dan 12 jaar.
- Ben je mogelijk zwanger; meld dit zo snel mogelijk aan de arts/verpleegkundigen bij aankomst op de afdeling.
- Wij proberen zo goed mogelijk de afgesproken tijden te respecteren, je kan ons hierbij helpen door dit ook te doen.

## Vragen of een afspraak maken

Indien je nog bijkomstige vragen hebt of een afspraak wil maken kan je dit doen via 03/491.30.00

### Belangrijk!

Enkel **de patiënt** is toegestaan op onze afdeling. Begeleiders dienen in de wachtzaal van het labo te wachten en dit voor hun eigen veiligheid.

### Wist je dat?

Bijna alle gebruikte isotopen ter plekke worden gemaakt? Deze hebben echter allemaal een ander bereidingsproces en inwerkingstijd. Hierdoor is het mogelijk dat iemand die na jou binnen kwam toch voor je geholpen wordt.